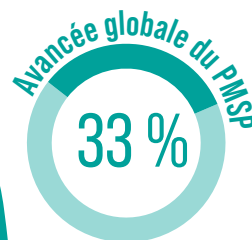


The background of the image consists of a dark blue field filled with intricate, lighter blue wavy lines that resemble topographical contour lines or a wood grain pattern. These lines flow and curve across the entire frame, creating a sense of movement and depth.

GHT
HÔPITAUX
SUD LORRAINE

HÔPITAUX SUD LORRAINE

- Limites départementales
- Territoire du GHT Hôpitaux Sud Lorraine
- - - Limite du GHT en psychiatrie
- CPN et CH Ravenel hors structures ambulatoires
- H Centre hospitalier
- EHPAD
- CHRU de Nancy (établissement support) et directions communes
- GHEMM Groupe hospitalier de l'est de la Meurthe-et-Moselle



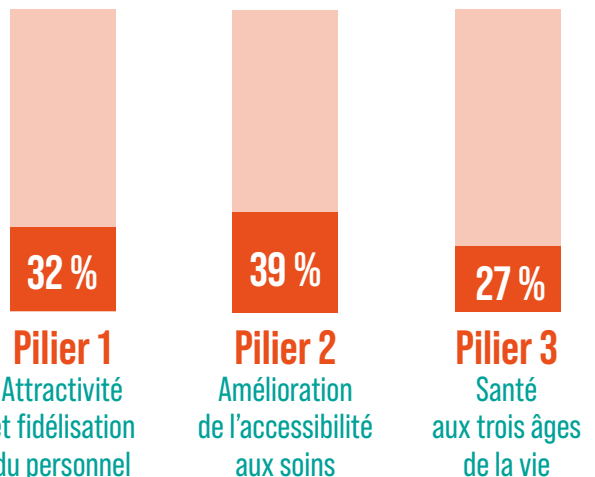
Le projet médico-soignant partagé avance

La stratégie du GHT Hôpitaux Sud Lorraine est formalisée dans son projet médico-soignant partagé (PMSP) 2023-2028. Il vise à assurer une égalité d'accès à des soins sécurisés et de qualité sur l'ensemble du territoire, et à organiser l'offre de proximité, de référence et de recours.

Le document stratégique est le fruit du hackaton organisé les 1^{er} et 2 décembre 2022 à Nancy. Ce mode de réflexion innovant a permis à tous les professionnels volontaires des établissements membres de participer à la création du projet. Le 1^{er} mars 2023, la version finale du PMSP a été présentée à l'ensemble des acteurs.

Reflet de la dynamique territoriale, le PMSP est un levier essentiel pour fédérer l'ensemble des professionnels, toutes catégories et domaines d'activités confondus.

Les 3 piliers du PMSP sont déclinés en 8 fiches actions chacun et dont le développement fait l'objet d'un suivi régulier.



Paroles de pilotes des fiches actions

Pascal PEIFFER, directrice déléguée du CH de Toul



Dr François LARUELLE, psychiatre et vice-président de la CME du CPN



Jérôme MALFROY, directeur du GHEMM



L'élaboration du PMSP a été rendue possible en croisant les regards des tous les membres du GHT. Cet enrichissement mutuel a été mis au service des patients et de la recherche d'un équilibre entre pragmatisme, éthique et créativité.

La coordination des projets SAS (service d'accès aux soins) et SAS PSY est une réelle avancée en matière de coordination entre le CHRU de Nancy, le CPN et CH de Ravel-Mirecourt.

Dans la perspective de l'ouverture de l'IFSI de Lunéville, le travail conduit dans le cadre du PMSP a permis de contribuer à l'émergence d'une solution visant à implanter sur le territoire 30 places d'IFSI. Cette concrétisation d'un projet co-porté par les élus du territoire lunévillois et le GHT contribuera à renforcer les ressources en compétences infirmières disponibles en Sud Lorraine.

Le regard

Alix DUPONT,
apprentie juriste
et chargée de missions
au département stratégie,
innovation, territoires
(CHRU de Nancy)



Dans le cadre de ma deuxième année de master en Droit de la santé, j'ai commencé mon alternance à Nancy en septembre 2023. Si mes études m'ont transmis des connaissances théoriques sur les coopérations territoriales, mon implication dans la création du PMSP m'a apporté une expérience pratique précieuse.

Chargée d'élaborer et de superviser les outils de suivi du projet médico-soignant partagé, j'ai assisté aux temps d'échanges organisés tous les quatre mois entre les pilotes des fiches actions et l'équipe du GHT. J'ai ainsi pu m'imprégner très concrètement des avancées réalisées et des difficultés rencontrées. Mes interactions avec les différentes équipes du groupement, ont élargi ma vision du système de santé. Leur énergie m'a donné envie de poursuivre mon parcours professionnel dans ce type de dynamique où la cohésion des acteurs constitue la force et la richesse d'un territoire de santé.

Le portrait

Claire POTIER,
directrice adjointe
chargée du GHT
et des coopérations
territoriales



Arrivée récemment, j'ai découvert un territoire engagé dans une démarche collective et participative. Le projet médico-soignant partagé, véritable feuille de route pour les cinq prochaines années, porte des actions pragmatiques veillant à alimenter notre ambition commune : le juste soin, au bon moment et au meilleur endroit sur le territoire. Le GHT Tour est l'occasion de partager cette vision avec chaque établissement de santé et d'échanger sur les coopérations territoriales.

Ensemble, nous poursuivrons cette dynamique pour faire « bouger le GHT » et sortir des sentiers hospitaliers.

Un des prochains défis des Hôpitaux Sud Lorraine est de développer la politique de prévention, en relation avec les autres acteurs du territoire comme l'ARS, les collectivités territoriales ou encore l'Éducation nationale.

Engouement pour la téléexpertise

La télémedecine continue à se déployer au sein du GHT Hôpitaux Sud Lorraine. De nombreux professionnels des établissements et EHPAD ont fait appel au dispositif de téléexpertise Omnidoc pour solliciter des avis spécialisés. Au CHRU de Nancy, en 2023, plus de 4 000 téléexpertises ont été réalisées en dermatologie, endocrinologie, diabétologie ou encore hématologie.

Le binôme référent télémedecine - Mathias Poussel, président de la commission médicale de groupement et Corinne Roldo, cheffe du département stratégie innovation territoires, est convaincu que « la télémedecine est un véritable atout dans l'égalité d'accès aux soins sur l'ensemble du territoire sud lorrain, en facilitant les liens entre professionnels médicaux, l'obtention d'avis experts et l'organisation de consultations à distance ».

Vers une gestion territoriale des lits

Combinant programmation et gestion des lits, le dispositif « optimisation du parcours patient » (OPP) est en place au CHRU de Nancy. Dans le cadre d'un appel à projet lancé par l'ARS Grand Est, le GHT Hôpitaux Sud Lorraine a obtenu un financement pour le déploiement de OPP dans l'ensemble de ses établissements MCO.

Comme le soulignent Corinne Roldo et Sophie Pottier en charge du projet : « Disposer d'un outil unique et commun est le facteur clé pour développer une gestion territoriale des lits qui facilitera le travail des équipes et fluidifiera les parcours patients. L'année 2023 a permis de lancer la dynamique par des réunions de présentation du dispositif OPP et des états des lieux de l'organisation - admissions, mouvement, gestion des lits, etc. - dans les établissements, pour une mise en œuvre effective en 2024. »



Le 15 septembre 2023, le GHT Hôpitaux Sud Lorraine a signé une convention avec Fonds pour l'insertion des personnes handicapées dans la fonction publique (FIPHP), afin d'étendre la politique handicap du CHRU de Nancy à tous les établissements parties. Le soutien du FIPHP permettra la mise en place d'actions et de projets autour de cinq grands axes : le maintien dans l'emploi, l'aménagement du poste de travail, le recrutement, la formation et l'accessibilité.



Cette convention est le fruit du travail mené par les référents handicap, ergonomes et professionnels de la santé au travail des établissements membres pour favoriser la mise en œuvre d'une politique commune sur le territoire. Constitués en réseau baptisé « Handi Cap Sud Lorraine », les professionnels se retrouvent régulièrement lors de rencontres d'informations, d'échanges et de sensibilisation.

Prévenir et lutter contre les violences sexistes et sexuelles au travail

Trois référentes égalité et diversité ont été nommées à l'échelle du GHT Hôpitaux Sud Lorraine. Elles sont épaulées par un réseau d'ambassadeurs et d'ambassadrices en proximité, couvrant presque l'intégralité des établissements membres. Le plan d'actions élaboré pour trois ans a été validé avec comme premier axe prioritaire identifié, la prévention et la lutte contre les violences sexistes et sexuelles au travail. Les ambassadeurs et ambassadrices ont bénéficié d'une formation et une campagne de sensibilisation interne a été conçue pour un lancement au premier trimestre 2024.





Une référente handicap patients pour le territoire

Audrey Beluche

Depuis décembre 2022, chaque établissement de santé est dans l'obligation d'identifier un référent handicap patient. Le GHT Hôpitaux Sud Lorraine a pris la décision d'opter pour la désignation d'un référent territorial unique. Le projet mené grâce à l'expertise des acteurs du sanitaire et du médico-social du GHT, en a précisé les missions :

- ▶ Identifier les besoins spécifiques des patients en situation de handicap dans l'organisation des soins ;
- ▶ Coordonner les moyens à mettre à disposition pour y répondre ;
- ▶ Conseiller et accompagner le personnel des établissements dans leur accueil et prise en charge ;
- ▶ Assurer la diffusion des connaissances et des bonnes pratiques, particulièrement pour les prises en charge urgentes ;
- ▶ Être un facilitateur dans les relations avec les établissements spécialisés du territoire.

Pilotée par Syla Mokrani, Alain Bouchard (département territorial ville médico-social hôpital) et le Dr Isabelle Bouillevaux (unité régionale d'accueil et de soins pour sourds et malentendants), la démarche soutenue par l'ARS a été validée par les instances du GHT. Elle a abouti au recrutement en tant que référente handicap hospitalier patient de Audrey Beluche. Infirmière puéricultrice de formation, elle a travaillé en tant que soignante au sein de différents CHU et structures médico-sociales.



Commission de déontologie : nouvelle présidence et périmètre élargi à la laïcité

Pascale Rousselle

La commission de déontologie du GHT Hôpitaux Sud Lorraine est chargée d'apporter aux agents et instances, tout conseil utile au respect des obligations et des principes relatifs par exemple à l'impartialité, l'intégrité, la neutralité, aux conflits d'intérêt ou encore au secret professionnel. Son périmètre s'est élargi avec l'intégration des missions de référent laïcité.

Suite au départ en retraite de Sylvie Favier, c'est Pascale Rousselle, conseillère d'État et présidente de la Cour administrative d'appel de Nancy, qui en assure la présidence. Jean-Baptiste Sibilleau, premier conseiller du corps des tribunaux administratifs et cours administratives d'appel, près la Cour administrative d'appel de Nancy, en devient le vice-président.

L'absence de saisine de la commission en 2023, indique la nécessité d'améliorer et renforcer l'information sur ses missions auprès de l'ensemble des professionnels du GHT. Des sessions de formation pour ses membres sont en cours de préparation.

Des nouvelles FMIH en cours de création

Les fondations de la FMIH Chirurgie de l'appareil locomoteur et de la FMIH Gériatrie et gérontologie ont été posées en 2023 et verront le jour en 2024. La fédération médicale inter-hospitalière (FMIH) est un dispositif essentiel des groupements hospitaliers de territoire. Elle facilite la coordination des activités médicales entre les différents établissements, optimise l'utilisation des ressources humaines et matérielles, et contribue à améliorer la qualité des soins dispensés sur l'ensemble du territoire.

FMIH Chirurgie de l'appareil locomoteur

En cours de création
CH de Toul, GHEMM et CHRU de Nancy

FMIH Gériatrie et gérontologie

En cours de création
CH de Dieuze, CHI de Pompey Lay-Saint-Christophe, CH de Pont-à-Mousson, CH de Toul, GHEMM et CHRU de Nancy

FMIH Médecine hospitalière polyvalente

Date de création :
28 décembre 2022
CH de Pont-à-Mousson, CH de Toul

FMIH Imagerie

Date de création :
5 novembre 2020
CH de Pont-à-Mousson, CH de Toul et CHRU de Nancy

FMIH Gynécologie-obstétrique

Date de création :
3 juin 2019
CH de Lunéville, Toul, Pont-à-Mousson, Commercy et CHRU de Nancy

FMIH Urgences

Date de création :
16 juin 2014
CH de Pont-à-Mousson, CH de Toul et CHRU de Nancy



03 83 85 85 85 | www.chru-nancy.fr

